

ҚАЗАҚСТАН
ТӘУЕЛСІЗДІГІНЕ

30 ЖЫЛ



ШЫҒЫС ҚАЗАҚСТАН ОБЛЫСТЫҚ ӘКІМДІГІ
ШЫҒЫС ҚАЗАҚСТАН ОБЛЫСЫНЫҢ МӘДЕНИЕТ БАСҚАРМАСЫ
«ОБЛЫСТЫҚ ТАРИХИ-ӨЛКЕТАНУ МУЗЕЙІ» КМҚК
ҚАЗАҚСТАН РЕСПУБЛИКАСЫ МӘДЕНИЕТ ЖӘНЕ СПОРТ
МИНИСТРЛІГІНІҢ МӘДЕНИЕТ КОМИТЕТІ
«БЕРЕЛ» МЕМЛЕКЕТТІК ТАРИХИ-МӘДЕНИ ҚОРЫҚ-МУЗЕЙІ РМҚК

АЛТАЙ – ТҮРКІ ӘЛЕМІНІҢ АЛТЫН БЕСІГІ

«Алтай – түркі әлемінің алтын бесігі»

*Халықаралық ғылыми-тәжірибелік конференция
материалдары*

(29 қазан 2021 ж.)

АКИМАТ ВОСТОЧНО-КАЗАХСТАНСКОЙ ОБЛАСТИ
УПРАВЛЕНИЕ КУЛЬТУРЫ ВОСТОЧНО-КАЗАХСТАНСКОЙ ОБЛАСТИ
КГКП «ОБЛАСТНОЙ ИСТОРИКО-КРАЕВЕДЧЕСКИЙ МУЗЕЙ»
КОМИТЕТ КУЛЬТУРЫ МИНИСТЕРСТВА КУЛЬТУРЫ И СПОРТА
РЕСПУБЛИКИ КАЗАХСТАН
ГОСУДАРСТВЕННЫЙ ИСТОРИКО-КУЛЬТУРНЫЙ ЗАПОВЕДНИК-МУЗЕЙ
«БЕРЕЛ»

АЛТАЙ – ЗОЛОТАЯ КОЛЫБЕЛЬ ТЮРКСКОГО МИРА

Материалы

*международной научно-практической конференции «Алтай –
золотая колыбель тюркского мира»*

(29 октября 2021 г.)

ӘОЖ
ББК
А

Алтай – түркі әлемінің алтын бесігі. Ғылыми мақалалар жинағы – Өскемен:
2021. – 180 б.

Редакция алқасының төрағасы:

Ахметов Даниял Кенжетайұлы, экономика ғылымдарының докторы, Шығыс Қазақстан облысының әкімі

Редакция алқасы:

Ахметжанов Н., Нұрғазиева С., Самашев З., Төлеубаев Ә., Омаров Ф., Жансүгірова Л.,
Қуш Г., Петенева Г., Сарбасов А., Елемесова Ж., Айтқали А., Жунисханов А., Рахманкулов Е.

Ғылыми редакторлар:

Айтқали А., Жунисханов А.

Рецензент:

Құрманқұлов Ж.

Жинақта «Шығыс Қазақстан облысында 2021 жылы археология саласында ғылыми-зерттеу жұмыстарын дамыту бағдарламасы» аясында Шығыс Қазақстан облысы территориясында жүргізілген археологиялық зерттеу жұмыстарының алғашқы қортындылары мен Қазақстан және іргелес өңірлердің археологиясының өзекті мәселелері қарастырылған мақалалар енгізілген. Материалдар жинағы археологтарға, тарихшыларға және қалың көпшілікке арналған.

Мұқабада Елеке сазындағы көне түркі кешенінен табылған кісе әшекейі көрсетілген.
Фотоға түсірген Н. Постников

УДК
ББК

ISBN

© ШҚО әкімдігі, 2021
© Авторлар
© Дизайн және беттеу Рахманкулов Е.



«Шығыс Қазақстанда 2016-2026 жылдары археология саласындағы
ғылыми зерттеулерді дамыту бағдарламасы»
Жетекшісі: Даниал Ахметов

«Программа развития научно-исследовательских работ в сфере
археологии в ВКО на 2016-2026 годы»
Руководитель: Даниал Ахметов

«The program of development of research works in archeology in East
Kazakhstan region for 2016-2026»
Head Danial Akhmetov

САМАШЕВ З¹., ЕРЖАНОВА А.Е.²., КИЯСБЕК Г.²., ПОЛОВЦЕВ М.Ю.²., МЕДЕЛБЕК Ш.³.

¹Государственный историко-культурный заповедник-музей «Берел», Катонкарагайский район, ВКО, Казахстан

²Институт археологии им. А.Х. Маргулана, Алматы, Казахстан

³КГКП «Областной историко-краеведческий музей», Управление культуры, г. Усть-каменогорск, ВКО, Казахстан

АКБАУЫР I - ПОСЕЛЕНИЕ РАННЕСАКСКОГО ВРЕМЕНИ

Поселение Акбауыр 1 расположено между селами Бестерек и Сагыр, на территории Уланского района Восточно-Казахстанской области.

Текущий полевой сезон на поселении является продолжением раскопок прошлых лет. Продолжено исследование западного участка, расположенного у жилища 1 (рис 1).

Исследование раскопки жилища 1 на площади 150 м², устроенное металлургами раннего железного века, после смены эпох больше не использовалась. С восточной и западной сторон памятник ограничен небольшими горами. Форма котлована жилища в плане близка к неправильно-прямоугольной форме с закругленными углами. Жилище ориентировано по линии северо-северо-восток и юго-юго-запад, размеры строения с западной - 7,8 м; северной – 5 метра, южной стороны 6,2 м, высота сохранившейся стены 60-70 м. Площадь жилища около 60 м². На западной стенке, в 55 см от северо-западного угла и в 5,2 м от юго-западного угла сооружен вход, он шириной 70 см. В юго-западной стороне имеется второй вход в жилище. Он расположен в юго-западном углу на 58 см, от юго-восточного угла стенки жилища на 5 м. Жилищный котлован имел глубину около 60 см относительно уровня материка. Дно котлована равномерно повышается к стенкам, глубина в центральной части наибольшая, около 73 см. Стенки жилища состоят из каменных плит, которые установлены по внутренней и внешней стороне вертикально, а середина заполнена отколотыми камнями и супесью. Дно жилища с небольшим наклоном во внешнюю сторону. Только в восточной стороне жилища повышение дна настолько сильное, что стенка как таковая на данном участке не прослеживается, и дно плавно поднимается на уровень материка. Нижний пятый слой представлял собой сравнительно плотную темно-серую супесь смешанного с песком гранита, которая залегала по краям жилища и имела кальцинированные включения. Под слоем 5, на юго-восточном секторе находился слой – плотной коричневой супеси со светлыми вкраплениями, вероятно от перекрытия стены (от камыша). Мощность слоя составляла 1-3 см. Прокал пола фиксировался в виде пятна желтоватой и серой супеси. Мощность слоя достигает от 8 до 12 см. Вероятнее всего, это обмазка пола. В ней обнаружены осколки камня, костей крупных животных и фрагменты керамики в основном

боковины, мало встречаются венчики. Под обмазкой находятся плиты от скалы, которые рядом с поселением. После снятия обгоревшей обмазки пола, стало очевидно что жилище стоит у подножья горы. В этом слое зафиксирован очаг с северной стороны и наземная печь (рис 2) с южной стороны. К центру жилища цвет слоя меняется на закопчено-коричневый. Вероятно, это следы пожара.



Рисунок 1. Общий план поселения.

Наземная печь 2 (с мехом) находится в юго-западной части жилища в насыщенно-черной, плотной, сажистой супеси. Мощность прокала на исследованном участке достигала 7 см. В заполнении ямы зафиксированы зола, смешанная с костями животных. Возле печи наземная стена жилища сильно закопчена, вероятнее всего, из-за постоянного огня. Наземная печь имела каменно-глиняные стенки и была устроена в углублении в материковой глине. Печь построена из средних камней полукругом. Камни для печи были овальными, треугольными, прямоугольными, бесформенными. При чистке внутренней части печи закопченный слой был удален. Толщина закопченного слоя 5-7 см. В нижней части северной стенки выявлено сквозное отверстие, служившее каналом для сопла, соединявшегося с мехом и являвшегося составной частью воздуховодной системы. Заполнение печки состояло из упавших закопченных камней, золы. Суглинистая обмазка наземной печи сохранилась местами между камнями конструкции. С северо-западной стороны имелось чашевидное углубление диаметром 56 см, которые по краям выложено маленькими камнями, выступ, в котором расчищен в отверстие, соединявшееся внизу с горизонтальным каналом. Возможно, что это отверстие было фурменным каналом, через который подавался воздух в печь с помощью меха. Вокруг наземной печи возле южной стены помещения найден фрагмент

керамики (боковина). Каменные орудия (ручная наковальня, 2 мотыги для рыхления земли, фрагмент куранта) были найдены в 20 см к западу от печи.



Рисунок 2. Наземная печь 2 возле западной стены.

Очаг 1 находится в северном секторе жилища в темно-сером культурном слое, в квадратах F14-G11 сектора 14 у северной стены. Очаг с каменной обкладкой полукруглый. Основу очага составляли камни разных размеров, укрепленные кладкой из плашмя уложенных каменных плиток. В заполнении, среди упавших внутрь камней, найдены фрагменты керамики и обожженные кости животных. В центральной части очага расчищен культурный слой, смешанный с золой. Вокруг очага были обнаружены фрагменты глиняной посуды, обгоревшие кости и каменная мотыга. Очаг сооружен из средних камней, поверхность которых обожжена огнем.



Рисунок 3. Очаг 1 возле северной стены.

В восточной камере, в секторе 15 располагалась производственная площадка, основу которой составляла наземная печь 1 восьмерковидной формы, в виде двух чашевидных углублений, в одном из которых глина на дне была прокалена. Здесь же вероятно, шла плавка, о чем свидетельствует отверстие для сопла, которое соединяло меха с печкой. Во втором углублении уложены обгоревшие камни, здесь видимо, устанавливался мех. Полость печи заполнена небольшими обгоревшими камешками, косточками, фрагментами керамики. На южной стороне наземной печи 1 зафиксированы глиняные монолиты с закругленными сторонами. Глиняные купола печи удовлетворительной сохранности, на глиняном монолите выявлено было не большое отверстие, вероятно, канал воздуховода. Кроме того, с северо-западного угла наземной печи 1 найдены остатки зерновой скорлупы. Данная находка была взята на анализ. По одной из версии, вероятно, после утилизации печи, печь вторично использовалась для приготовления пищи, и поэтому там хранили зерна.

У наземной печи 1 расчищено дно, убраны камни, которые находились на дне. Диаметр основания ямы, где расположен мех – 66 см. Диаметр основания основной печи, где горел огонь – 48 см.



Рисунок 4. Наземная печь 1

В юго-восточной стороне жилища в секторе 21, в квадрате I14 находилось устройство куполообразной формы. Вокруг куполообразной печи найдены керамические изделия, в том числе бронзовый стержень (в 2020 году), каменные орудия. Данная находка ориентирована с северо-запада к юго-востоку. Диаметр печи 40 см. Высота сохранившегося купола с восточной стороны 30 см, с южной стороны 18 см, с северной стороны 11 см, с западной стороны 6 см. Заполнением куполообразной печи была зола с перемешанной почвой (взято на анализ).



Рисунок 5. Куполообразная печь

На дне жилища зафиксированы 13 столбовых ям. Стратиграфически они почти все принадлежат к 3 слою заполнения жилища. Столбовые ямы дифференцируются по характеру заполнения, глубине, некоторым наклонам и планиграфическому положению. В плане ямы имеют круглые очертания. Функция ям строительно-конструкционная. В разрезе ямки имеют прямые стенки и плоское дно, они относятся к конструкции стен жилища, расположены на определенном расстоянии друг от друга, с шагом больше одного метра, глубина колеблется от 5 до 7 см. На этом культурном слое находятся фрагменты керамики, каменные орудия, кости крупного рогатого скота и МРС по всему периметру помещения.

Кроме того, по периметру подножья горы западной части зафиксированы столбовые ямы от примыкающей комнаты жилища 1. Столбовые ямы расположены в светло-сером слое, в один ряд начинается с севера на юг. Очертания ям округленные, глубиной 6-7 см, диаметром 12-15 см.

После удаления упавших плит и отколотых камней северной стороны жилища 1 было стало понятно, что проход и Г-образный, удлинённый узкий коридор расположены вдоль се-

верной стены. Коридор начинается с 7 сектора продолжается секторе 8 и 9. По упавшим плитам можно понять, что стена была не высокая, приблизительно до 40 см. По упавшим плитам можно делать предварительное заключение, что все плиты установлены были вертикально. Уникальность коридора, в том, что на дне сохранилась обмазка от пола. Кроме того, коридор ведет к основной секции жилища 1.

Рисунок 6. Северная стена производственного жилища-мастерской с примыкающим коридором.

Во время зачистки наружной стороны западной стены жилища 1 был обнаружен вход в жилище. Ширина входа 70 см., сохранившаяся высота стены 60 см. У входа с двух сторон (внутренней и наружной) лежат горизонтальные большие плиты, в серединной части видны упавшие камни от стен. С внутренней стороны входа с двух сторон имеются ямки от опорного столба (рис 6).



Рисунок 7. Вход с западной стороны жилища.

Продолжены работы на жертвенной площадке, расположенной в секторе 11, судя по костям, погребение детское (рис 6). Скелет 1 положен на спину, ориентирован головой на север. Череп повернут в сторону запада. Сохранность костей удовлетворительная.

Не тронутыми остались кости от ребер и позвонков, нижняя его часть начиная от бедренных костей пока не понятна, так как здесь расположен череп второго скелета.

Под черепом проглядываются верхняя часть костей нижних конечностей.

С западной стороны черепа в районе переносицы находится трубчатая кость нижней конечности. Здесь фиксируется бедренная кость, суставы и нижняя кость ноги. Вдоль ребер с западной стороны находится трубчатая кость правой руки. Под ней находится лопатка,

эти кости так же лежат in Situ. Над локтевым суставом находится фрагмент черепа. От левой руки кости отсутствуют, здесь находится лицо и лопатка. Судя по расположению костей In Situ погребенный положен на правый бок, в скорченном положении. Ноги вероятно подогнуты.

Череп погребенного находится впритык к камню, который является основой стены помещения.

Второй скелет расположен в секторе 11 и находится под первым. Череп раздроблен, голова повернута лицом на север. Судя по сохранившимся костям погребенный положен на спину, скелет вытянут, ориентирован головой на восток. Погребенный, точнее кости его не тронуты. Сохранность костей удовлетворительна.

Кости ребер, позвонков находится In Situ. Руки находятся вдоль тела. Кости левой руки отсутствуют. Нижняя челюсть раздроблена. Кости бедер так же находятся в анатомически правильном положении. Бедренные кости ног уходят под стену. Череп погребенного положен на камень, который является орудием. Кусок черепа, затылка выпал и находится над ключицей левой руки в 30 см от кости левой руки, вероятно, она перемещена грызунами. Между этой костью и скелетом положена мотыжка. Погребения совершены на скальнике.



Рисунок 8. Погребение (жертвенная площадка).

В этом году была заложены новые сектора в южную сторону от старого раскопа, площадью 192 м²(рис 9). Раскоп был разбит на квадраты для определения стратиграфии и графич-

еской ее фиксации 4x4 м, отметки уровня поверхности брались по уровню от условной точки 0, которая находится на скале с восточной стороны раскопа. Раскоп расположен между двумя (с восточной и с западной) скалами. Первый дерновой слой был снят на глубину 10 см, последующие снимались горизонтами по 10-15 см с зачисткой по каждому горизонту.

Первоначально вскрывались сектора 31, 32, 33, 34, 35, 36. На глубине 10-12 см были отмечены первые четкие очертания каменной стены жилища в секторах 31 и 32, затем были скрыты сектора 37, 38. В результате были выявлены каменные конструкции по всему периметру сектора. Конструкция жилищ расположена на темно-сером слое. После снятия на глубине 25-30 см появился светло-серый слой. Продолжение вскрытия секторов производилось на 39, 40, 41, 42 слое.



Рисунок 9. расположение жилищ

Котлован жилища 3 прямоугольной формы, общей площадью 17,2 м² (рис 9). Длина стен 4,6 м, шириной 4 м, расположено у подножья скалы. На северо-восточном углу во время зачистки появился каменный ящик размером 90x77x100x92 см. Заполнение ящика темно-серый слой. Произведена зачистка. Заполнение содержало фрагменты керамики, кости животных, каменные орудия и кусок хрусталя без обработки. Каменный ящик расположен в 36 секторе .



Рисунок 10. Каменный ящик в северной стене жилища 3.

В северо-западном углу стены жилища 3 расположена стела (рис 11).. Длина 127 см, толщиной 20 см, ширина серединой части 40 см, нижняя часть сужается до 21 см. Верхняя часть стелы скошена к юго-западу, а нижняя часть двух сторон сужается под углом 150°. Края стелы пришлифованы техникой пикетажа. На лицевой стороне видны следы от каменного долота. После такой обработки каменной стелы видны острые края от следов долота. В данный момент для чего поставлено стела не известно, можем только предположить, что вероятно, помещение предназначалось для ритуального характера, так как в этом помещении в юго-восточном углу находится каменный ящик и в северо-западном углу упавшая в одну сторону стела. Начиная от стелы в сторону юга продолжается западная стена помещения.

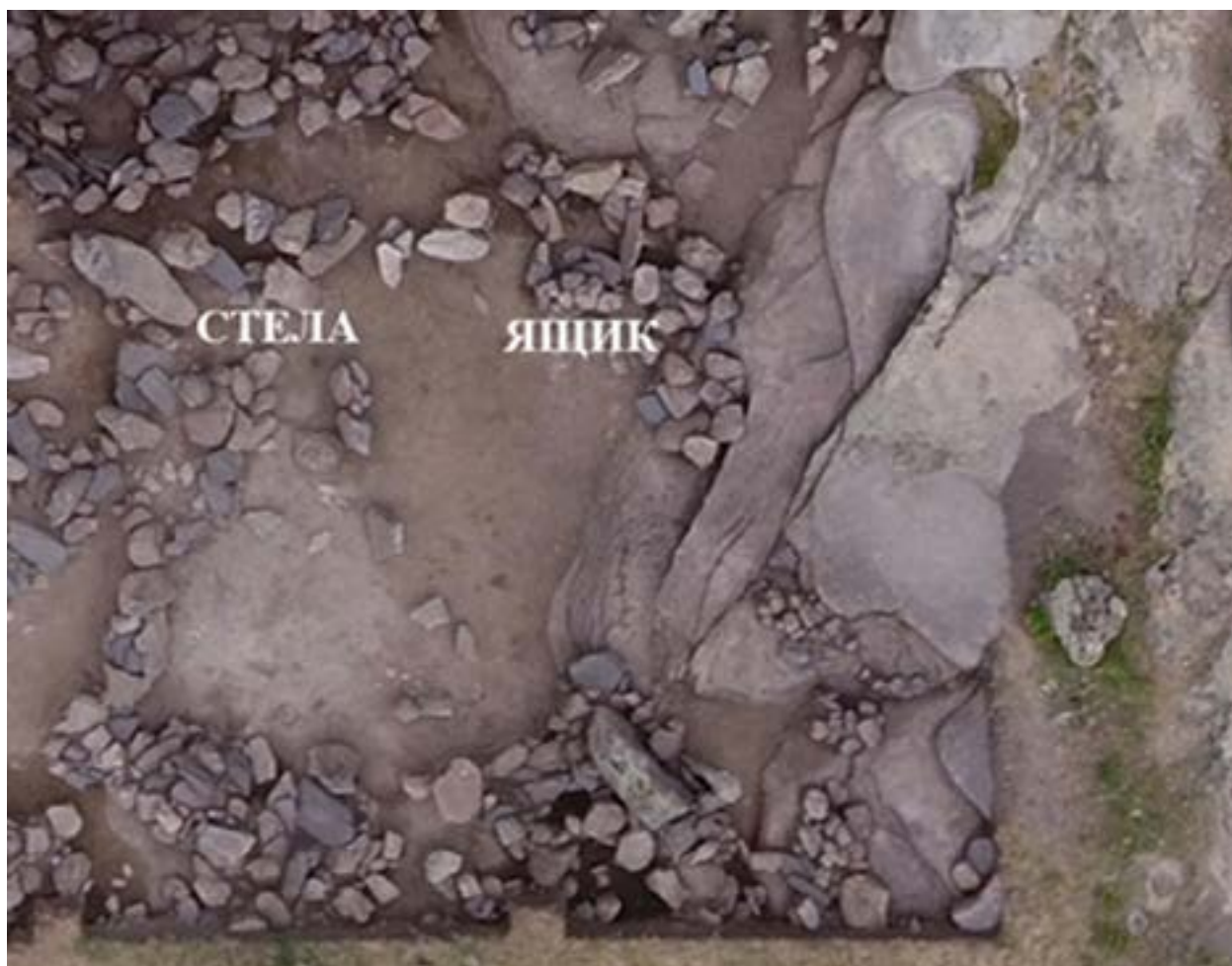


Рисунок 11. Жилище 3.

Жилище 4 в секторах 28-29. В плане очертания жилище 4 округлой формы диаметром 4,3 м, полу наземное (рис 12). Длинной осью жилище было ориентировано по линии северо-запад – юго-восток, сохранившаяся высота стены жилища 40 см, толщина 60-70 см. Площадка жилища расположена в секторах 28, 29 и 35. Начальный дерновой слой помещения

был расчищен в 2020 году. В этом году был вскрыт сектор 35 и очертание жилища стало явным. Судя по профилю все стенки котлована находятся на темно-сером слое. На этот год мы поставили цель – убрать упавшие камни внутри жилища и определить полные очертания стены жилища 4.



Рисунок 12. Жилище 4.

Жилище 5 ориентировано по линии северо-запад, общей площадью 24,4 м², размером 9,2х2,7 м. Жилище 5 находится в секторах 27 и 28, 34 и делится на две камеры, одна расположена северо-западной стороне раскопа, вторая в юго-восточной стороне (рис 13).. Очертания жилища полностью открылись после зачистки темно-серого слоя. Жилище прямоугольное, углы закругленные, на западной стене находится проем, вероятно, вход. Первоначально жилище было 5,2х2,5 м. потом в юго-восточную сторону соорудили еще одну комнату размером 4х 2,5 м. Камера жилища расположена на темно-сером слое и находится в северной части раскопа. Вторая камера расположена на 10 см выше, чем первая камера. Вторая камера жилища вырыта в светло-сером суглинистом слое, вероятно, после забутовки соорудили вторую камеру жилища 5.



Рисунок 13. Жилище 5.

Находки заполнения жилища фиксировались на глубине 20-25 см. В 34 секторе, в квадрате P23 возле скопления каменных плит было зачищено скопление каменных орудий, в виде куранта, мотыги и молота.

Жилище 6 расположено в секторах 30-31 и 37-38 (рис 14).. Общая площадь жилища 17,6 м², ориентировано по линии северо-юг. Стены жилища полностью не открыты. Хорошо сохранившаяся западная стена расположена на протяжении секторах 31 и 37, длиной 7,3 м, высота 60-63 см, ширина 65-70 см. Сохраность восточной стены удотворительная. Каменная кладка северной части восточной стены сохранилась местами, длина восточной стены 4 м, высота 65 см, ширина 68 см. Северная стена жилища длиной 5,3 м, высотой 45 см, шириной 50-55 см. Во время работ с внутренней стороны были зафиксированы фрагменты керамики, кости животных, мотыги и молоты, лопатки и оселок. Южная стена жилища сохранилась с юго-восточной стороны. Сохранившийся кусок стены около 1 м. Заполнения котлована не доведено до пола, исследование жилища 6 остановлено из-за окончания полевого сезона.



Рисунок 14. Жилище 6.

Очаг расположенный в 34 секторе, на глубине 23 см был зафиксирован скоплением округлой формы камней (рис 15). После удаления упавших камней было явно видно очертания очага. Полное исследование очага было решено провести в 2022 году. Диаметр очага 40 см, высота 35 см. заполнение - смешанная с золой почва.



Рисунок 15. Очаг в западной стене Жилища 5.

Самой уникальной находкой считается найденная в секторе 33, на глубине 25 см, в 60 см от южной стены сектора, в 170 см от западного профиля сектора каменная литейная форма и оселок удлиненной формы (рис 16-17). Кроме того, на темно-сером слое в секторе 42, в 67 см от южного профиля сектора и 107 см от западного, на глубине 22 см обнаружены керамическое сопло (рис 18).

В секторе 26 в глубине 44 см в светло-сером слое была найдена медная игла в хорошем состоянии (рис 19). Возле нее с уклоном выпирая, лежат трубчатые кости КРС. Кроме того, в этом квадрате найдены фрагменты керамики, мелкие камни упавшие от заполнения стены, мелкие кости МРС.



Рисунок 16. Литейная форма и каменный оселок.



Рисунок 17. Литейная форма



Рисунок 18. Керамическое сопло.



Рисунок 19. Медная игла в квадрате G20 сектор 26.

В квадрате M27, на втором светло-сером слое на глубине 23 см, от западной бровки 78 см, от южной бровки 100 см найден шлак керамзита (рис 20).

**САМАШЕВ З¹., ЖУНИСХАНОВ А²., РАХМАНКУЛОВ Е³.,
АЙТКАЛИ А⁴., КУРМАНГАЛИЕВ А⁵.**

¹РГКП Государственный историко-культурный заповедник-музей «Берел», Катонкарагайский район, ВКО, Казахстан

²Евразийский национальный университет им. Л.Н. Гумилева, г. Нур-Султан, Казахстан

³РГКП «Государственный историко-культурный музей-заповедник “Бозок”», г. Нур-Султан, Казахстан

⁴Нур-Султанский филиал Института археологии им. А.Х. Маргулана, г. Нур-Султан, Казахстан.

⁵Университет Анкара Хаджы Байрам Вели, г. Анкара, Турция

ПРЕДВАРИТЕЛЬНЫЕ РЕЗУЛЬТАТЫ АРХЕОЛОГИЧЕСКОГО ИЗУЧЕНИЯ КОМПЛЕКСЕ АКБАУЫР II

В полевом сезоне 2021 года на археологическом комплексе Акбауыр было начато изучение поселения Акбауыр II и одного погребально-поминального сооружения.

Поселение Акбаур II расположена у юго-западного подножия одноименной сопки Акбаур. Сопка довольно высокая и крутая, из серого гранита по форме напоминающая пирамиду. В 1 км от правого берега р. Уранхай между селами Бестерек и Сагыр [Самашев, 1993. С. 15]. В 500 метрах севернее от поселения находится поселение Акбаур-I. В 600 метрах южнее находится грот с писаницами. Который в древности функционировала как сакральный центр данного региона.

Поселение Акбаур II с трех сторон окружена скальными выходами. Только с Северо-Западная сторона открыта. В ближайшем окружении находятся действующая зимовки, а также в трех пунктах отмечены развалы зимовок XIX – 1-й пол. XX в (Рис. 1).

Топография памятника типична поселенческим памятникам раннего железного века. Древние и средневековые кочевники Казахского Алтая и казахи до первой четверти XX века в процессе адаптации природно-экологическим нишам отдавали предпочтения разнообразным хребтам, плато и складкам гор тысячи речных долин и несколько обширных степей (котловин). В этих долинах и степях имелись пастбища, на которых из-за малого количества сдуваемого ветром и растапливаемого солнцем снега, трава оставалась доступной для скота в зимние месяцы. Именно эти зимние пастбища определяли предельное поголовье разводимого скота, а, следовательно, и численность самих скотоводов, способных из года в год переживать суровые зимы [Бейсенов, 2017. С. 71]. На данном этапе исследования согласно археологическим материалам собранным последние годы на территории урочище Акбаур и «Материалу по Киргизскому землепользованию собранные и разработанные экспедицией по исследованию степных областей Семипалатинская область Устькаменогорский уезд» с древности до этнографического современности основное население данного региона кочевали вертикально, при котором скотоводы в долинах имели зимники, где

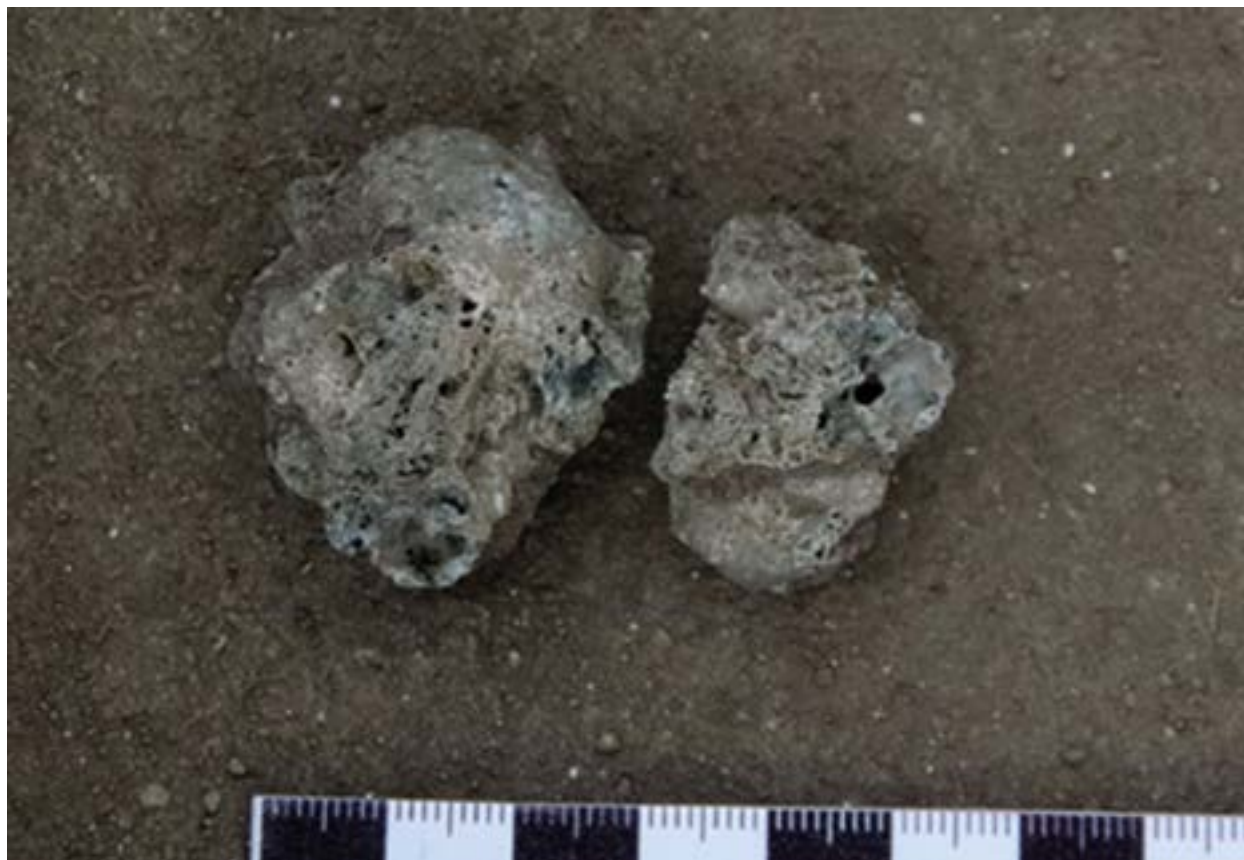


Рисунок 20. Шлак керамзита.

В результате работ был получен в массовом количестве керамический, остеологический, каменный материал. О металлургической деятельности жителей поселения свидетельствуют находки отходов этого производства: шлак, медное шило, железное шило, орудия труда металлургов. Керамический материал представлен разбитыми сосудами ранне-железного века. Время бытования поселения определяется примерно к X- IX вв. до н.э.

МАЗМҰНЫ

ҚЫМБАТТЫ ОҚЫРМАН !	8
САМАШЕВ З., ЕРЖАНОВА А., КИЯСБЕК Г., ПОЛОВЦЕВ М.Ю., МЕДЕЛБЕК Ш. АКБАУЫР I - ПОСЕЛЕНИЕ РАННЕСАКСКОГО ВРЕМЕНИ	10
САМАШЕВ З., ЖУНИСХАНОВ А., РАХМАНКУЛОВ Е., АЙТКАЛИ А., КУРМАНГАЛИЕВ А. ПРЕДВАРИТЕЛЬНЫЕ РЕЗУЛЬТАТЫ АРХЕОЛОГИЧЕСКОГО ИЗУЧЕНИЯ КОМПЛЕКСЕ АКБАУЫР II.....	25
САМАШЕВ З., ЧОТБАЕВ А. ЕРЖАНОВА А.Е., КИЯСБЕК Г., ПОЛОВЦЕВ М.Ю., МЕДЕЛБЕК Ш. НАЧАЛО РАБОТ НА ПОСЕЛЕНИИ АКБАУЫР III (ПРЕДВАРИТЕЛЬНЫЕ РЕЗУЛЬТАТЫ)	40
САМАШЕВ З., ЧОТБАЕВ А., МЕДЕЛБЕК Ш., ПОЛОВЦЕВ М. ПРЕДВАРИТЕЛЬНЫЕ РЕЗУЛЬТАТЫ ИССЛЕДОВАНИЯ ПОГРЕБЕНИЙ ЭПОХИ БРОНЗЫ НА ТЕРРИТОРИИ КОМПЛЕКСА АКБАУЫР	47
САМАШЕВ З., КИЯСБЕК Г., МЕДЕЛБЕК Ш., ЦИСТЫ КВАРЦЕВОЙ ОГРАДЫ ЭПОХИ БРОНЗЫ ИЗ КОМПЛЕКСА АКБАУЫР	51
ОМАРОВ Г., БЕСЕТАЕВ Б., САГЫНДЫКОВА С., ЧЫНАР С., МЕДЕЛБЕК Ш., ДЕМЕСИН Б., СУЙИНДИК Ж., ШЕРГАЗЫНУЛЫ М. ИЗУЧЕНИЕ АРХЕОЛОГИЧЕСКОГО КОМПЛЕКСА ДУАНАЛЫ	57
САМАШЕВ З., ЧОТБАЕВ А., КИЯСБЕК Г., ТОЛЕГЕНОВ Е., ПОЛОВЦЕВ М., САМАШЕВ С., СИРАЖЕВА Б., МЕДЕЛБЕК Ш., АХМЕТЖАНОВ Н., САРБАСОВ А., ЕЛЕМЕСОВА Ж. ПРЕДВАРИТЕЛЬНЫЕ РЕЗУЛЬТАТЫ АРХЕОЛОГИЧЕСКИХ ИССЛЕДОВАНИЙ В КАЗАХСКОМ АЛТАЕ В 2021 ГОДУ	73
ТОЛЕУБАЕВ А., ЖУМАТАЕВ Р., УМИТКАЛИЕВ У., ШАКЕНОВ С., ЕРГАБЫЛОВ А.Е., КАКАБАЕВ Н.А. ПРЕДВАРИТЕЛЬНЫЕ РЕЗУЛЬТАТЫ ИССЛЕДОВАНИЙ ШИЛИКТИНСКО-ТАРБАГАТАЙСКОЙ АРХЕОЛОГИЧЕСКОЙ ЭКСПЕДИЦИИ В 2021 ГОДУ.....	95
САМАШЕВ З., ТОЛЕГЕНОВ Е., НҰСҚАБАЙ Ә., ҚИЯСБЕК Ғ. ЕЛЕКЕ САЗЫДАҒЫ КӨНЕ ТҮРІКТЕРДІҢ ҒҰРЫПТЫҚ КЕШЕНІ	121
САМАШЕВ З., АЙТКАЛИ А., КУРМАНГАЛИЕВ А.К., SEVİNÇ EMRE ПРЕДВАРИТЕЛЬНЫЕ РЕЗУЛЬТАТЫ ИССЛЕДОВАНИЯ КУРГАНОВ ДРЕВНЕТЮРКСКОЙ ЭПОХИ ИЗ ДОЛИНЫ ЕЛЕКЕ САЗЫ В 2021 ГОДУ	129
ЖУНИСХАНОВ А., ҚҰРМАНҒАЛИЕВ А., АЙТҚАЛИ А., РАХМАНКУЛОВ Е., ЖАНҒАЛИЕВ Ұ. КӨКЕНДЕГІ ЕЖЕЛГІ ЖӘНЕ ОРТАҒАСЫРЛЫҚ КӨШПЕЛІЛЕРДІҢ АЗА ТҰТУ КЕШЕНДЕРІ	138
ДЖАНСУГУРОВА Л.Б. ПАЛЕОГЕНЕТИЧЕСКИЕ ИССЛЕДОВАНИЯ МАТЕРИАЛОВ ВОСТОЧНОГО КАЗАХСТАНА	146
SİNAR S DOĞU KAZAKİSTAN'DA ARKEOLOJİ TETKİKLERİNİN ERKEN TÜRK TARİHİ ARAŞTIRMALARINA KATKISI	161
SEVİNÇ EMRE.KAZAKİSTAN'IN ERKEN DEMİR ÇAĞI ARAŞTIRMALARINDAKİ REKONSTRÜKSİYON PROBLEMİ (TAQSAY ALTIN GIYİMLİ KADINI ÖRNEĞİNDE).....	171

ҒЫЛЫМИ БАСЫЛЫМ

Алтай – түркі әлемінің алтын бесігі

Халықаралық ғылыми-тәжірибелік конференция материалдары

Ғылыми редакторлар: Айтқали А., Жунисханов А.

Рецензент: Құрманқұлов Ж.

Дизайн және беттеу: Рахманқұлов Е.

Подписано в печать.
Бумага офсетная. Формат 84x108 1/16
Офсетная печать.
Тираж
Заказ №